



**MIKROREGION
ZÁBŘEŽSKO**

Svazek obcí Mikroregionu Zábřežsko
Masarykovo nám. 510/6, 789 01 Zábřeh, IČ: 484 28 311
Tel: 583 468 262, Fax: 583 416 505, e-mail: miz@muzabreh.cz
www.zabrezsko.cz

Zápis z jednání
Poradenský den mikroregionu Zábřežsko č. 02
konaného dne 20.09.2011 v zasedací místnosti MěÚ Zábřeh

Jednání zahájeno ve 14:00 hod.
Počet stran: 3

Program:

1. Zahájení a seznámení s programem
2. Plánování sociálních služeb ve městě Zábřeh (Bc. Jana Kapplová a hosté)
3. Technologické centrum a elektronické spisové služby ORP Zábřeh (Mgr. Jana Kašíková a hosté)

1. Zahájení a seznámení s programem

Účastníci byli seznámeni s orientačním průběhem setkání v rámci Poradenského dne.

**2. Plánování sociálních služeb ve městě Zábřeh
(Bc. Jana Kapplová, Bc. Jiří Karger, PaedDr. Božena Sojáková)**

Bc. Jana Kapplová, vedoucí odboru sociálního a zdravotního MěÚ Zábřeh a současně koordinátorka komunitního plánování sociálních služeb ve městě Zábřeh, představila přítomným starostům podstatu a fungování KPSS v regionu města Zábřeh. Informace ke KPSS viz příloha č. 1.

Bc. Jiří Karger, ředitel Charity Zábřeh člen Řídícího výboru KPSS, přiblížil historii vzniku KPSS a jeho průběh od roku 2004. Vše zpočátku probíhá na základě dobrovolnosti ve spolupráci se sociální komisí Rady města Zábřeh. Formuje se triáda, jež pak v průběhu jara 2005 postupně pracuje na vytvoření pracovních skupin, vytipování spolupracovníků z řad poskytovatelů soc. služeb a veřejnosti. Tvoří se a postupně doplňuje plán práce a probíhají společná setkání sociální komise Rady města se členy triády a jednotlivými pracovními skupinami. Vše vrcholí zapojením obcí mikroregionu Zábřežsko do procesu KPSS. Vzniká tak partnerství mezi městem Zábřeh, Svazkem obcí Mikroregionu Zábřežsko a Charitou Zábřeh, jehož výsledkem je projekt do SROP ESF.

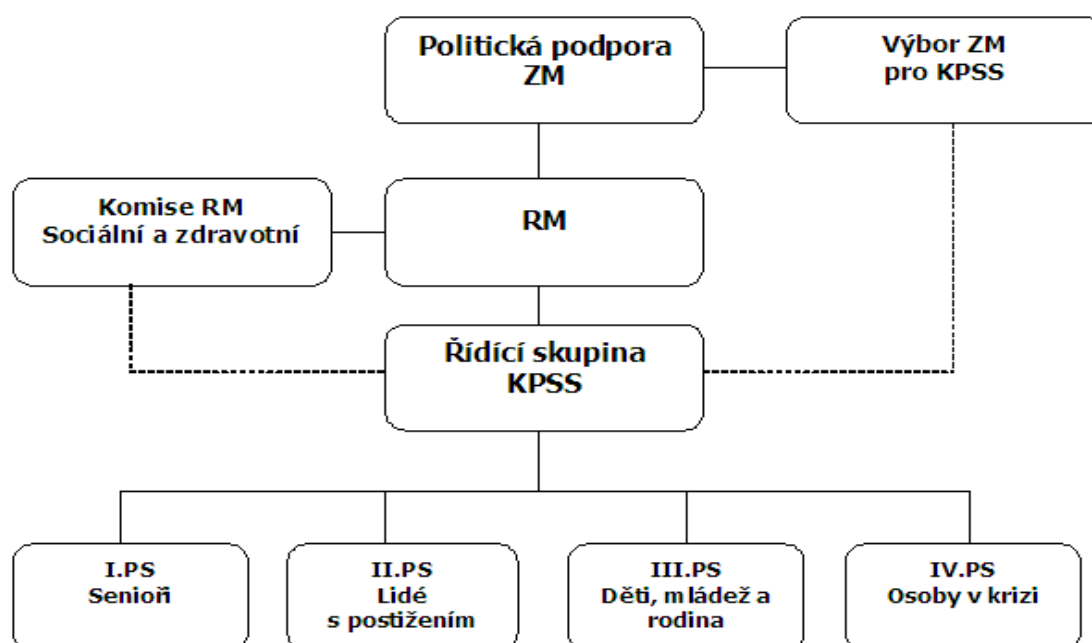
Projekt byl úspěšně realizován Charitou Zábřeh, která byla jeho nositelem a realizátorem v rámci partnerství s městem Zábřeh a mikroregionem Zábřežsko. Toto období je význačné velkou aktivitou. Je realizováno mapování stávajících poskytovatelů soc. služeb, vzdělávání, dotazníkové šetření mezi uživateli soc. služeb a veřejností. Jsou zpracovávány SWOT analýzy, pro veřejnost se vydávají Informátory, organizují se pravidelná setkání s veřejností. Je vydán i katalog poskytovatelů SS mikroregionu Zábřežsko. V tomto období bylo zřízeno také kontaktní místo KPSS Zábřežska s kanceláří a pozice koordinátora projektu. Úsilí všech zúčastněných vedlo také k vytvoření a schválení 1. komunitního plánu

sociálních a navazujících služeb mikroregionu Zábřežsko na léta 2008-2010.

Od 1.1.2008 se stává nositelem a realizátorem projektu KPSS Zábřežska opět město Zábřeh, jež celý projekt udržuje během jeho implementační fáze v období 2008-2010. Nadále se aktivně schází Řídící skupina a pracovní skupiny. Probíhají práce na podporu realizace jednotlivých opatření a prezentace 1. komunitního plánu na setkáních s veřejností. V roce 2010 byla provedena evaluace naplnění cílů v rámci implementační fáze, byl vyhodnocen samotný proces, jeho vývoj a struktura. V roce 2011 probíhá příprava pro tvorbu 2. komunitního plánu. Pro zabezpečení dalšího pokračování procesu KPSS byla počátkem září 2011 podána žádost o dotaci z Operačního programu Lidské zdroje a zaměstnanost. Zda podaná žádost o dotaci bude úspěšná, by mělo být známo v lednu či únoru 2012.

PaedDr. Božena Sojáková, předsedkyně Výboru KPSS, nabídla starostům možnost přímého zapojení obcí mikroregionu do procesu KPSS. Nyní je proces KPSS plánován pro město Zábřeh, avšak zapojení dalších obcí do procesu není vyloučeno, ba naopak je vítáno. Zapojení obcí do procesu KPSS by bylo vzájemně stvrzeno partnerskou smlouvou. PaedDr. Sojáková požádala obce, aby zapojení se do procesu KPSS zvážili. V případě zájmu o proces KPSS bude mít každá zapojená obec své zástupce také v Řídící skupině KPSS a pracovních skupinách.

Organizační struktura KPSS ve městě Zábřeh



Příloha č. 1 Informace ke KPSS

Kontakt:

Bc. Jana Kapplová

koordinátorka procesu KPSS

tel.: 583 468 120

e-mail: jana.kapplova@muzabreh.cz

3. Technologické centrum a elektronické spisové služby ORP Zábřeh (Mgr. Jana Kašíková, zástupci firmy MERIT GROUP, a.s., zástupci firmy ASI informační technologie s.r.o.)

V rámci programu se představil Jaroslav Bandt, člen představenstva firmy MERIT GROUP, a.s. Olomouc, hlavní dodavatel projektu „Technologické centrum a elektronické spisové služby ORP Zábřeh“. Ve stručnosti seznámil přítomné s technickým řešením projektu, kde hlavní požadavek byl kladen na bezpečnost a dostupnost dat, která budou uložena na TC.

Dalším důležitým bodem programu byla prezentace pana Ing. Zdeňka Kindla z firmy ASI informační technologie s.r.o., Mohelnice, subdodavatele pro část řešící dodávku hostované spisové služby (celkem pro 27 organizací). Ing. Zdeněk Kindl informoval o realizaci implementace hostované služby pro jednotlivé subjekty USC a PO města. Po obdržení podkladových dokumentů pro administraci spisové služby od všech cílových organizací se budou moci uživatelé hostované spisové služby přihlašovat na školení, které bude v několika termínech probíhat v měsíci říjnu. Podpora projektu je připravená na <http://za.tcssl.cz/>, kde všechny osoby zapojené do projektu naleznou potřebné kontakty, dokumentaci, odkazy, přihlašování na školení, lze zde přímo zadávat požadavky na podporu apod. Budování Technologického centra postupuje podle harmonogramu projektu.

Kontakt:

Mgr. Jana Kašíková
vedoucí Odboru Informatiky MěÚ Zábřeh
tel.: 583 468 208
mob.: 603 522 911
e-mail: jana.kasikova@muzabreh.cz

Dne 30.09.2011 zapsala Ing. Kateřina Krejčí

RNDr. Mgr. František John, Ph.D. v. r.
předseda Svazku obcí Mikroregionu Zábřežsko

Informace ke komunitnímu plánování sociálních služeb

Komunitní plánování sociálních služeb (dále jen KPSS) jako proces je ukotven v zákoně o sociálních službách č. 108/2006 Sb. pod § 94 a 95 jako střednědobé plánování rozvoje sociálních služeb.

1) Co je to komunitní plánování sociálních služeb?

Komunitní plánování sociálních služeb je metoda pomáhající obcím a regionům formou diskuse a komunikace s občany zjistit poptávku uživatelů sociálních služeb v oblasti kvality a dostupnosti sociálních služeb.

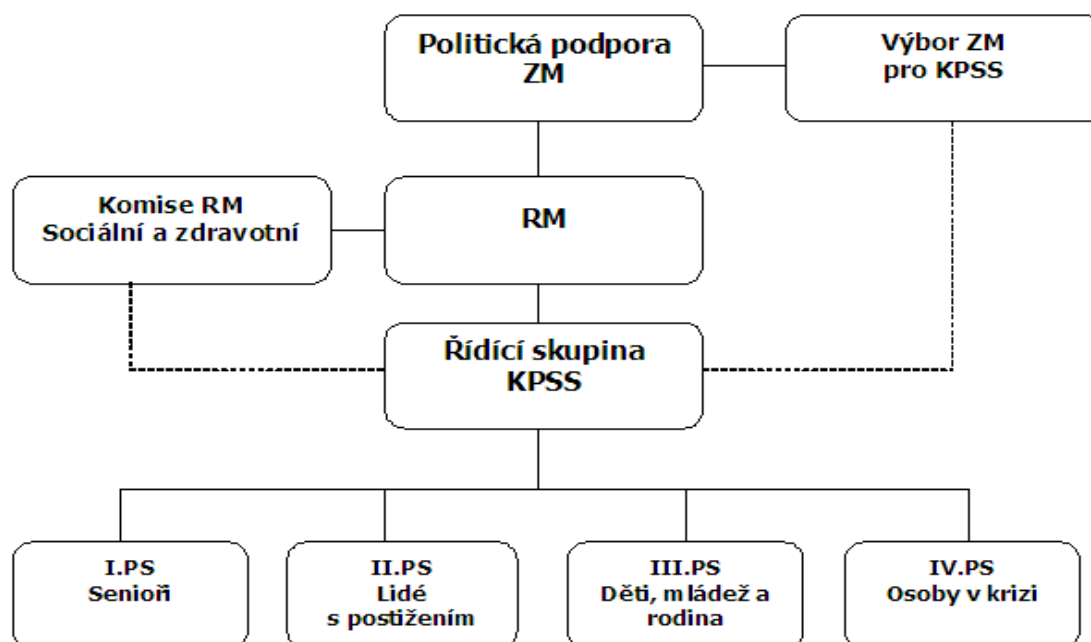
Zapojuje veřejnost do rozhodování o sociálních službách na jejich území a podporuje vzájemnou komunikaci mezi žadavatelí (tj. obce, městské úřady, kraje...), poskytovateli (tj. ti, co sociální služby poskytují – terénní pečovatelské služby, domovy pro seniory atd.) a uživateli (tj. ti, co mají se sociálními službami své zkušenosti, služby využívají, jsou to klienti – uživatelé sociálních služeb).

Výsledkem komunitního plánování sociálních služeb je zejména systém sociálních služeb na místní úrovni, který odpovídá místním potřebám, reaguje na místní odlišnosti a zajišťuje efektivní vynakládání a využívání finančních prostředků.

Komunitní plán sociálních služeb (Střednědobý plán sociálních služeb) jako dokument je podkladem pro zpracování Střednědobého plánu rozvoje sociálních služeb v Olomouckém kraji.

Je-li do komunitního plánu zahrnut poskytovatel poskytující sociální službu, má vyšší šanci na získání finančních prostředků z vnějších zdrojů (např. Evropský sociální fond), protože potřebnost jeho poskytované služby je odůvodněna právě v dokumentu - komunitním plánu sociálních služeb.

2) Organizační struktura procesu KPSS pro město Zábřeh





Organizačně je proces KPSS zajištěn platnou Organizační směrnici RM Zábřeh, která je účinná od 1.7.2011. RM v ní zřizuje Řídící skupinu KPSS a čtyři pracovní skupiny pro následující oblasti sociálních služeb: seniři, lidé s postižením, děti, mládež a rodina, osoby v krizi.

3) Smlouva o partnerství města Zábřeh a obce Mikroregionu Zábřehsko

Role obce Mikroregionu Zábřehsko v procesu KPSS města Zábřeh spočívá:

- v aktivní fyzické účasti zástupců obce alespoň v jedné pracovní skupině KPSS. Zástupce obce může být z řad zadavatele, poskytovatelů nebo uživatelů sociálních služeb či ze zástupců veřejnosti
- ve finančním příspěvku městu Zábřeh na tvorbu a tisk 2. komunitního plánu sociálních a navazujících služeb v Zábřehu na období 2012-2015 a na tvorbu a tisk Katalogu poskytovatelů sociálních služeb. Výše finančního příspěvku se bude odvíjet od počtu obyvatel dané obce. Obec do 500 obyvatel = 2.500 Kč, obec 500 – 1000 obyvatel = 5.000 Kč, obec nad 1000 obyvatel = 7.000 Kč.

Smlouva bude uzavřena na dobu určitou, a to od data platnosti a účinnosti smlouvy po celou dobu realizace 2. komunitního plánu sociálních a navazujících služeb v Zábřehu na období 2012-2015 až po jeho implementaci 28.02.2014.

4) Odkaz na webové stránky procesu KPSS

<http://kp-zabrezsko.cz>

Nové webové stránky budou přístupné od začátku října.

5) Kontakty

Předsedkyně Výboru KPSS

PaedDr. Božena Sojáková
tel.: 720 247 660
e-mail: b.sojakova@centrum.cz

Koordinátor KPSS

Bc. Jana Kapplová
tel.: 583 468 120
e-mail: jana.kapplova@muzabreh.cz